

令和8年度会計予算

令和8年度 まちの予算

一般会計	107億 700万円	(1.7%減)
国民健康保険特別会計	14億1,590万円	(2.4%減)
後期高齢者医療特別会計	2億2,400万円	(23.4%増)
介護保険特別会計	11億5,990万円	(0.2%増)
水道事業会計	3億 830万円	(4.8%減)
簡易水道事業会計	1億5,630万円	(1.9%増)
下水道事業会計	6億3,280万円	(0.6%増)
7会計合計	146億 420万円	(1.2%減)

※ () は対前年比

限られた財源と我が町の保有する資源を有効に活用し、「町民の福祉向上」を最優先として編成しました。

令和8年度の重点事業と事業費

安全・安心で 快適に暮らし続けられるまちづくり

分譲宅地造成事業	1億8,399万円
一般廃棄物最終処分場整備事業	3億9,856万円

誰もがいきいきと笑顔で暮らせる ぬくもりのあるまちづくり

子育て応援祝金支給事業	810万円
保育ICTサービス導入事業	411万円
地域医療維持事業	3,303万円
医療施設等整備費支援事業	759万円
高齢者生活福祉センター 整備事業（暖房設備改修）	2,200万円
高齢者生活福祉センター 整備事業（エアコン設置）	600万円

豊かな心とふるさとを愛する心を育むまちづくり

GIGAスクール用端末整備事業	5,169万円
給食費無償化	3,301万円
湧別高等学校学生寮 整備・管理運営事業	1億1,001万円

豊かな自然と産業がともに息づく 活気あふれるまちづくり

穀類乾燥調製貯蔵施設整備事業	5億8,613万円
バイオガスプラントエネルギー 利活用事業	1,100万円
農用地湧水等処理対策事業	400万円
外国人技能実習生等宿舍整備事業	5,600万円
船揚場整備事業	5,800万円
漁港等施設機能向上整備事業	1,513万円
商工業活性化事業	800万円
チューリップフェア40回記念事業	520万円
かみゆうべつ温泉チューリップの湯 整備事業（ポンプ等取替）	4,160万円
かみゆうべつ温泉チューリップの湯 整備事業（ろ過タンク取替）	976万円

町民一人ひとりが支え合い助け合う 思いやりのあるまちづくり

上湧別庁舎等整備事業（冷房設備）	1億 530万円
上湧別庁舎等整備事業（トイレ改修）	1,250万円
上湧別庁舎等整備事業（照明LED化）	1,280万円
上湧別庁舎等整備事業（ブラインド改修）	950万円
上湧別庁舎等整備事業（エントランス改修）	363万円
ふるさと納税返礼品開発等支援事業	2,000万円

※1万円未満は切り捨てて掲載しています

まちづくり懇談会



令和7年度の「まちづくり懇談会」が1月20日から3月16日まで13会場で開催され、583人の方にご参加いただきました。

お寄せいただいたご意見、ご質問の一部をご紹介します。

※紙面の都合上、要約して掲載しています。

新庁舎建設計画の凍結

新庁舎建設計画を凍結した理由は。

答 近隣市町村では庁舎の建て替え時期が築50年から60年程度ですが、上湧別庁舎は築38年と比較的新しい状態です。エアコン設置など必要最低限の設備投資にため今後も活用したい。将来的には庁舎を建て替える際には、減少した職員数に見合ったコンパクトな庁舎とし、基金の創設も進めます。

それよりも、老朽化した水道管や浄水場などの水道インフラの整備や、医療、福祉、第一次産業の振興、子育て支援に力を入れたいと考えています。

庁舎問題は町長選挙で決着したはずだが問題が長引いている。

答 今回の町長選挙の最大の争点は新庁舎建設でした。両陣営とも実質的な住民投票であったと認識しており、私も選挙で決着したと考えています。

庁舎建設に関する手続きについて、他の市町村のようには、まずは庁舎の位置を定める条例を改正するため、3分の2の議決を得るべきでした。

法的には違反ではありませんが、その手続きを踏むことなく予算を執行してきたことが、ここまで問題が複雑化した要因だと思います。

旧中湧別小学校を複合施設として再整備する計画はどうか。

答 基本設計の内容は新庁舎建設と旧中湧別小学校の利活用という2つの目的がありました。

設計契約は解除されたものの、旧中湧別小学校の利活用に関する部分は概ね成果品として提出されていますので、子育て支援などの旧中湧別小学校の改修に関する計画は、廃校となった他の学校校舎の利活用と併せて検討します。

また、老朽化が進んでいる社会福祉会館について、社会福祉協議会や高齢者就業センターの事務所を旧中湧別小学校へ移転する可能性や、体育館も含めて広い施設なので、子どもが遊べるスペースや避難場所としての活用も検討します。

いずれにせよ旧中湧別小学校だけではなく、旧上湧別小学校、旧富美小学校、旧開盛小学校の校舎の利活用も含めて地域の皆さまや議会とも協議し検討します。

新庁舎建設計画の凍結について説明会を開かなかった理由。

答 選挙で最大の争点となった庁舎問題について、選挙直後に説明会を開くことで

混乱を招く可能性があるかと判断しましたので、まちづくり懇談会の中で説明することとしました。しかし、他地域からの参加者が多く自治会の懇談会としてふさわしくないというご意見もありましたので、来年度以降、開催方法を検討します。

近い将来大地震が起こると言われています。湧別庁舎は耐震化されていませんが、今後行政機能の集約化はどう進めていくのか。

答 当面は分庁舎を継続しますが、長期的には集約化は必要だと考えています。上湧別庁舎に隣接するコミュニティセンターの一部に執務できるスペースがあることから、湧別庁舎から一部機能を徐々に集約していくことを検討しています。

ただし、湧別庁舎には窓口としての機能も必要とされているので、その機能は残さなければならぬと考えています。

また、比較的新しい施設である保健福祉センターの適切な活用も検討します。

上湧別庁舎を今後も継続して使用していくにあたり、改修する費用はどのくらいを見込んでいるのか。新しく庁舎を建設するくらい改修費がかかってしまうのでは。

答 令和5年度に行われた庁舎等検討委員会の資料では、上湧別庁舎にすべての行政機能を集約した場合の総事業費が約28億円と試算されていますが、これは新たに保健福祉センターを上湧別庁舎に増築すると仮定した場合の試算です。

現時点では、来年度エアコンの設置、トイレ・照明の改修、サーバー機器更新などを予定していますが、これらの改修を行った場合でも、数億円程度の支出で抑えられることが可能と見込んでいます。

選挙期間中にさまざまな噂が飛び交い誤解したまま投票した方もいる。説明が十分になされないままの選挙結果は民意とは言えないのではないか。

答 選挙中に私の支援者が発した発言のすべては認識していませんでした。説明不足な部分はあったかもしれませんが、選挙は民主主義の根幹です。この選挙結果が最大の民意だと考えています。



水道施設の整備

水の問題が心配です。どのくらいの年数をかけてどのくらいの規模で事業を進めていく考えですか。

東山浄水場はもちろん、水道管や取水場の路盤も老朽化しています。浄水場を新築するべきか、部分的な改修が適しているかを判断するための調査を来年度から進める考えです。加えて、湧別町単独での整備は困難なため、国に整備費用の補助を要望します。水道施設は生命を守る重要な水を確保するための重要なインフラですし、下水道の整備も全国的な問題となつていきます。時間はかかると思いますが優先課題として取り組みます。

観光

ファミリー愛ランドYOUの観覧車は日本最北端だそうなので、記念写真が取りやすくなるよう看板を設置してはどうか。

看板設置を検討します。また、日本最北端の観覧車であることをホームページなどで周知します。

ファミリー愛ランドYOUの遊具は更新しないのか。更新するのであればどの年齢層をターゲットにするのかも考えて欲しい。

このまま整備していくのか、道の駅の機能を拡充した方がいいのか、これから皆さんと議論していきます。

旧芭露小学校の校庭や堤防に桜を植えて、御園山公園として整備してはどうか。

桜も含めて集客に関するアイデアがありましたらどんどんお寄せください。

猛暑対策

猛暑対策のためエアコンが必要な時代になりました。役場庁舎も暑いようだがクーリングシェルターも兼ねて整備する必要がありますのではないかと。

庁舎とコミュニティセンターはできるだけ早急に整備し、クーリングシェルターとしての役割も担えるようにしたい。各家庭や事業所の暑さ対策は今後の重要な課題と受け止めています。

湧別高校は北海道の施設だが暑さ対策のため町が支援することは可能なのか。

道立高校であるため、施設の改修などはできませんが、備品であるウインドクーラーを町が導入し暑さはある程度改善されています。

町政情報の発信

仕事が忙しい方や子連れの方は議会や懇談会に参加することが難しいため、ライブ配信や託児などを検討してほしい。

議会のライブ配信は他市町村でも実施しているのですが、ご要望を議会に伝え、相談していきます。懇談会はすべての会場で配信は難しいため、子育て世代が参加しやすくなるよう託児ができるか検討します。

若者から意見を取り入れる機会を作してほしい。

子育て支援については若い方々の意見を十分参考にしたい。



クマ対策

クマ出没対策として河川敷地などの草刈りをお願いしたい。

クマの出没は町内でも増えていきます。草刈りなどの対策のほか、現在ホームページでお知らせしている出没情報の周知方法も見直します。被害に遭わないために家の周りにごみを放置しないようお願いいたします。

これからのまちづくり

新たな町長となり政策的にも変わってくる部分があると思うので、考えをお聞きしたい。

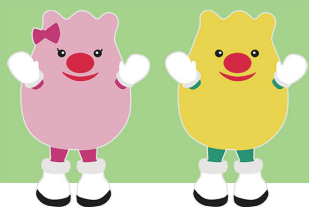
湧別高校の存続対策や学生寮、子育て支援、中湧別市街地の活性化、小樽商科大学のサテライト教室など、前町長が実施してきた良い政策は継続し、一歩前に進めていきます。

その他、浄水場などのインフラ整備、学校校舎の活用、農林水産業と商工業の推進、観光政策など皆さんと十分協議しながらまちづくりに努めます。

月日	自治会	人数
1/20(火)	港町・曙町・緑町・栄町	36
1/22(木)	中町	47
1/23(金)	南町	53
1/26(月)	登栄床	70
1/27(火)	東	27
1/29(木)	芭露	65
1/30(金)	東町	44
2/2(月)	5の1	32
2/6(金)	錦町	38
2/7(土)	屯市	64
2/9(月)	北町	38
2/11(水)	上芭露	41
3/16(月)	4の1、4の2、4の3	28
計	13会場18自治会	583

ホームページでは掲載しきれなかった意見などもご覧になることができます





町公式LINE 登録はお済みですか？

【お問い合わせ先】

総務課広報・自治会グループ

TEL 2 - 2 1 1 2

便利な機能がたくさん！

町公式LINEの友だち登録はお済みですか？

お住いの地域のごみ収集日のお知らせ機能や、ごみの分別検索が好評です。また災害時にも、いち早く防災情報を受け取ることができます。



ごみ捨て情報

ごみの検索機能では、ごみの種類を入力するだけで、分別方法が分かります。

受信設定をすると、お住まいの地域のごみ収集日の前日にお知らせします。



防災情報

災害時に、避難所開設情報や通行止めの情報などをいち早く確認できます。

避難所の確認はもちろん、現在地から一番近い避難所を検索できます。



子育て情報

ホームページに載っている情報を簡単に検索できます。

受信設定をすると、お子さんの年齢に合わせて、健康診断や予防接種などをお知らせします。



ヒグマ出没情報

住宅地でのヒグマ出没情報をいち早くお知らせします。

町ホームページでは、住宅地以外での出没情報も公開しています。



ハザードマップ

地理情報（GIS）システムを使った、ハザードマップや避難所マップ、AEDマップをいつでもどこでも確認できます。



新着情報

ホームページの新着情報の一覧を掲載している、「くらし・行政」のトップページに飛び、新しい情報をいち早く確認できます。

気になる情報だけ配信されます！

くらしの情報やイベント情報、ごみ収集情報や子育て情報などは、受信設定をした情報のみ配信されます。

受信設定をして、気になる情報をチェックしてみてください！

すでに登録している方はそのままご利用いただけますが、配信情報が届きません。

受信設定をお願いします。

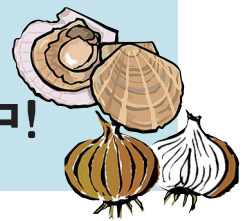
友だち登録はこちら



LINEアプリの検索で「@yubetsu」または「湧別町」と検索しても登録できます。



全国に自社の商品をPRしませんか？ ふるさと納税「返礼品」提供事業者募集中!



湧別町では、ふるさと納税の返礼品を通じて全国に町の魅力を発信し、町内産業の振興や地域の活性化を図るため、町内で生産・加工されている商品や町内産の原料を使用している商品などを提供していただける事業者を募集しています。

返礼品提供事業者となるメリット

①商品のPRを強化

商品を湧別町の返礼品としてふるさと納税ポータルサイトに掲載します。

自社サイトを持っていない事業者でも、気軽にインターネットを活用したPRができます。

②商品の販路を拡大

商品が全国各地に届けられ、新たな販路の確保にもつながります。

また、返礼品発送時に独自のパンフレットなどを同封し、自社商品をさらにPRすることも可能です。

③手数料は無料

ポータルサイトへの返礼品の掲載にあたり、手数料などの負担はありません。

また、寄付を推進させるために町が広告を実施する場合がありますが、その費用も町が負担します。

④送料は町が負担

寄付者さまへ返礼品を送る際の送料の負担はありません。

「湧別町ふるさと納税返礼品開発等支援補助金」を開始します

町や特産品のPRをさらに強化するために、ふるさと納税の返礼品開発などに取り組む事業者に対して支援を行います。**新たに返礼品を提供する事業者も対象**となりますので、ぜひご検討ください。

【補助の内容】

対象となる経費	補助金額（補助率）
<ul style="list-style-type: none"> ● 試作に必要な消耗品費（容器、梱包材など）、原材料費 ● チラシ・パンフレット作成などの印刷費 ● パッケージデザイン・ロゴデザインなどの委託料 ● 機械・機器などの購入費、機器リース料 	<p>1事業者あたり 1,000万円を上限に補助 (対象経費の4分の3)</p>

【申請受付期間】 6月10日（水）まで
※先着順ではありません。
※上記期間後、選考委員会で補助金の採択を決定します。

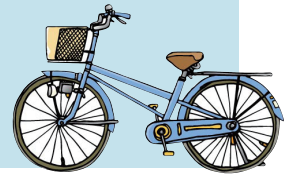


事業詳細はこちら
町ホームページ

返礼品事業者となるには、申し込みや審査が必要です。ご興味のある方は、お問い合わせください。

【問い合わせ先】 商工観光課商工観光グループ TEL 2-5866

青切符による取締りが始まります 自転車の違反に反則金！



道路交通法改正により、自転車の交通違反への取り締まりが強化されました。信号無視、一時不停止、右側通行、スマートフォン操作などの違反には「青切符」が交付される可能性があります。

自転車は法律上「車両」に分類されます。交通ルールを守り安全運転を心がけて事故防止に努めましょう。

青切符とは

比較的軽い道路交通法違反をした場合に、警察官から渡される通知書のことです。通知書が青い紙でできているため、「青切符」と呼ばれています。

青切符を受け取った場合は、指定された期日までに反則金を納める必要があり、納めない場合は刑事処分の対象となる可能性があります。

自転車の交通違反の指導取締り

警察官が自転車の交通違反を確認した場合、通常は指導や警告が行われますが、交通事故につながる恐れのある悪質で危険な違反の場合は、取り締まりの対象となります。

なお、取り締まりの対象となるのは16歳以上の運転者です。16歳未満の方が違反をした場合は、指導や警告で対応されます。

主な反則行為	反則金の額
携帯電話などの使用（ながら運転） 運転中に、スマートフォンなどの携帯電話を手に持って通話したり、画面を注視した場合	12,000円
信号無視	6,000円
通行区分違反 車道の右側通行などの逆走や、歩道通行した場合	6,000円
安全運転義務違反 傘さし運転や、イヤホンなどで周囲の音や声が聞こえない状態で運転した場合	6,000円
指定場所一時不停止 一時停止標識などを無視して交差点を通過した場合	5,000円
整備不良 無灯火運転やブレーキが正常に作動しない状態で運転することにより、交通の危険を生じさせた場合	5,000円
2人乗り、2台以上の並走	3,000円

関連情報



警察庁ウェブサイト
「自転車ポータルサイト」



自転車への
交通反則通告制度
適用に関する動画



自転車の基本的な
交通ルールに関する動画