

経営比較分析表（令和5年度決算）

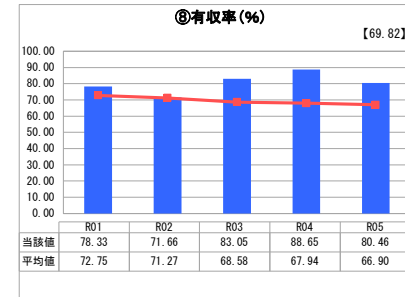
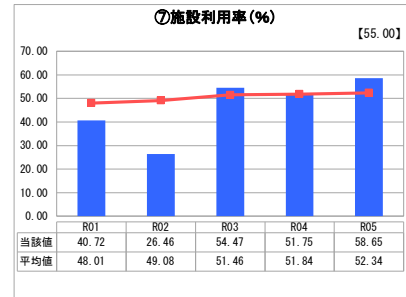
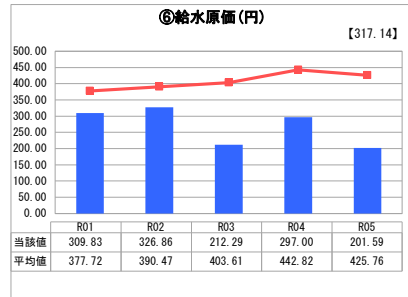
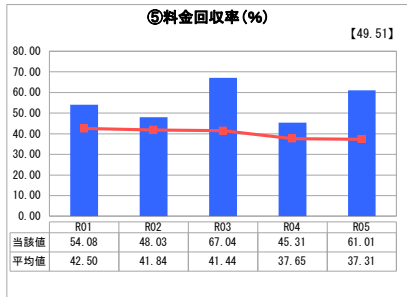
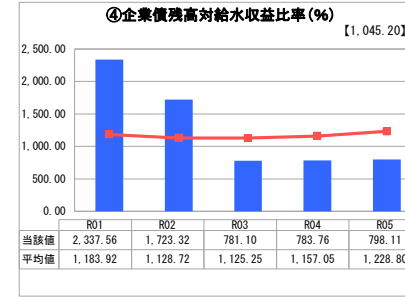
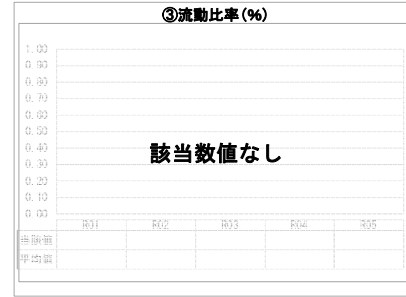
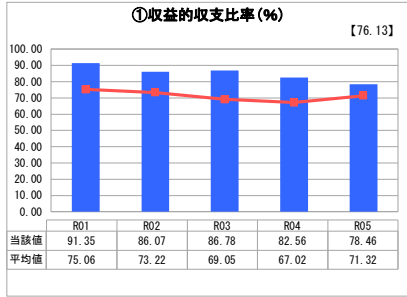
北海道 湧別町

業務名	業種名	事業名	類似団体区分	管理者の情報
法非適用	水道事業	簡易水道事業	D4	非設置
資金不足比率(%)	自己資本構成比率(%)	普及率(%)	1か月20m ³ 当たり家産料金(円)	
-	該当数値なし	95.74	4,180	

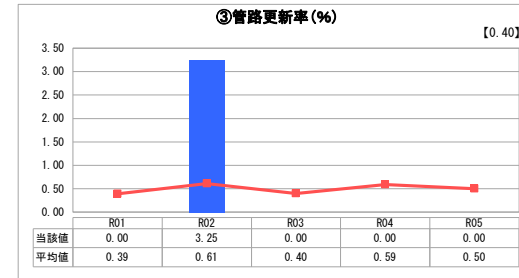
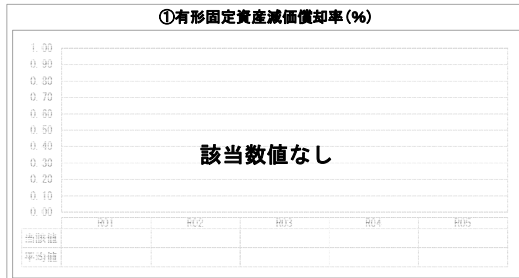
人口(人)	面積(km ²)	人口密度(人/km ²)
7,983	505.79	15.78
現在給水人口(人)	給水区域面積(km ²)	給水人口密度(人/km ²)
629	36.72	17.13

グラフ凡例	
■	当該団体値（当該値）
—	類似団体平均値（平均値）
【	令和5年度全国平均

1. 経営の健全性・効率性



2. 老朽化の状況



分析欄

1. 経営の健全性・効率性について

収益的収支比率は平均より高いものの合併により規模が縮小した平成23年度から収支で赤字となっており、一般会計からの繰入金により収支の均衡を図っています。令和5年度につきましては、繰入金昨年と比べ減額していることから料金回収率が増加しております。給水原価についても工事等大規模な支出がなかったことから減少いたしました。その他の項目については概ね平均より良好な経営状況です。

2. 老朽化の状況について

川西簡易水道は、平成18年度に給水を開始しており施設・管路ともに比較的新しい設備のため老朽化については現在のところ問題はありません。開盛簡易水道は、昭和60年度給水開始の施設で平成28年度に管路の修繕を実施しているもの更新が必要で計画的に進めていく必要があります。

全体総括

開盛簡易水道は、遠軽町から給水を受けている状況のため平成29年度より遠軽町へ給水区域に加えてもらうべく協議を申し入れています協議が進んでいない状況です。令和6年度より公営企業会計が適用となることから、経営状況・財政状況が明確化されることで、これまでより一層経営の健全化を図ってまいります。