

# 経営比較分析表（令和4年度決算）

北海道 湧別町

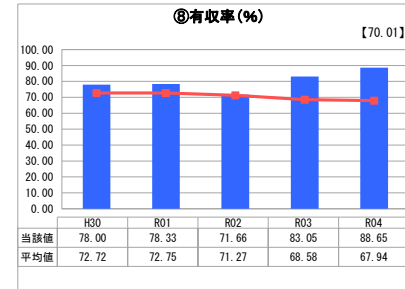
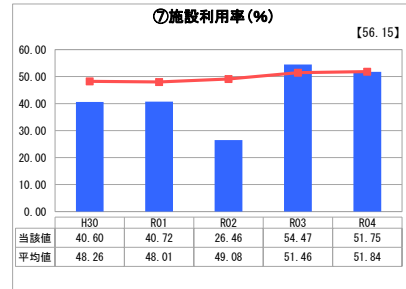
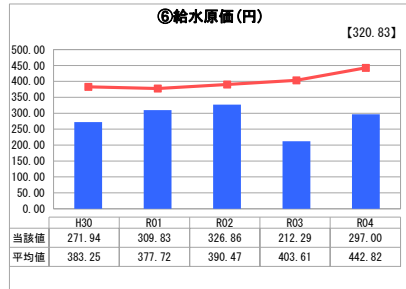
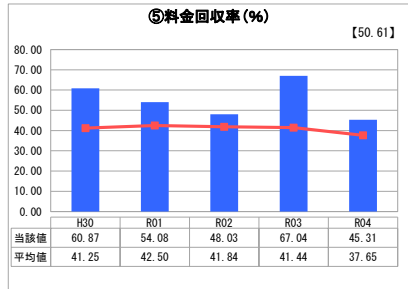
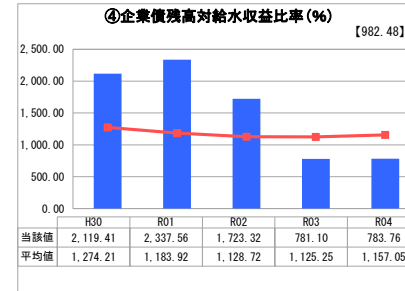
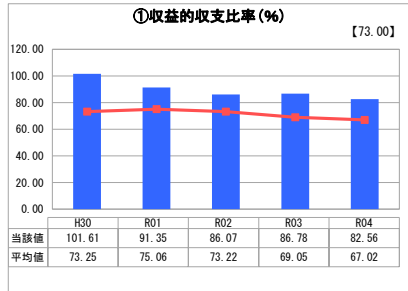
業務名	業種名	事業名	類似団体区分	管理者の情報
法非適用	水道事業	簡易水道事業	D4	非設置
資金不足比率(%)	自己資本構成比率(%)	普及率(%)	1か月20m <sup>3</sup> 当たり家庭料金(円)	
-	該当数値なし	92.46	4,180	

人口(人)	面積(km <sup>2</sup> )	人口密度(人/km <sup>2</sup> )
8,096	505.79	16.01
現在給水人口(人)	給水区域面積(km <sup>2</sup> )	給水人口密度(人/km <sup>2</sup> )
625	36.72	17.02

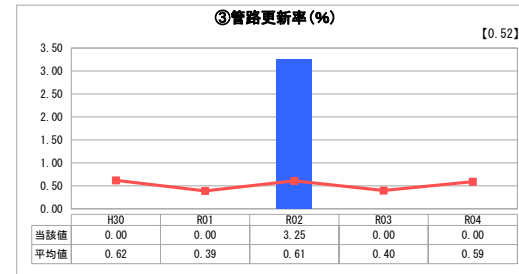
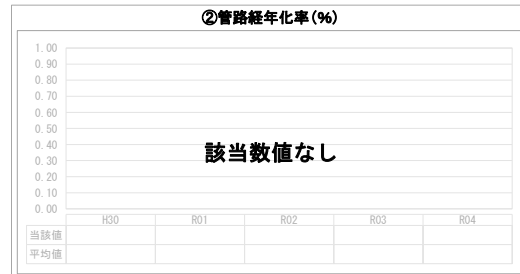
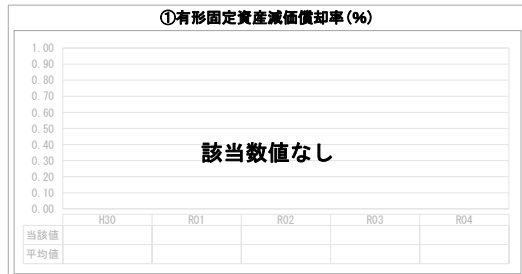
**グラフ凡例**

- 当該団体値(当該値)
- 類似団体平均値(平均値)
- 【】 令和4年度全国平均

## 1. 経営の健全性・効率性



## 2. 老朽化の状況



## 分析欄

### 1. 経営の健全性・効率性について

収益の収支比率は平均より高いものの合併により規模が縮小した平成23年度から収支で赤字となっており、一般会計からの繰入金により収支の均衡を図っています。

その他の項目については概ね平均より良好な経営状況ですが、令和6年度より一部を水道事業との統合を予定しており統合後の経営状況について注視する必要があります。

### 2. 老朽化の状況について

川西簡易水道は、平成18年度に給水を開始しており施設・管路ともに比較的新しい設備のため老朽化については現在のところ問題はありません。

開盛簡易水道は、昭和60年度給水開始の施設で平成28年度に管路の修繕を実施しているものの更新が必要で計画的に進めていく必要があります。

### 全体総括

川西簡易水道は、拡張工事が終了し順次給水を開始しており、令和6年度には水道事業に統合する予定としています。

開盛簡易水道は、遠軽町から給水を受けている状況のため平成29年度より遠軽町へ給水区域に加えてもらうべく協議を申し入れていますが協議が進んでいない状況です。